

		<p>أستاذ دكتور روبرت هيرنر، دكتوراه في الطب، ماجستير، دكتوراه استشاري أول جراحة التجميل استشاري أول جراحة اليد</p>			
دي		مسقط			
+971 54 746 7024		 		+968 9321 2407	
https://profbobdubai.com/				https://plasticsurgerymuscat.com/	
Email: info@profhierner.com					
Instagram: @profbobdubai					

معلومات المريض

شفط الدهون: الفخذين والركبة



تعتبر الأرجل الطويلة المستقيمة جذابة بشكل خاص لدى النساء - فهي مطلب مطلق في الأعمال التجارية النموذجية. تعتبر الأرجل العلوية والسفلية الناعمة والمستقيمة والثابتة والمصممة بشكل جيد عند النساء وتخفيف العضلات المحدد بوضوح في منطقة الجزء العلوي والسفلي من الساق عند الرجال جزءًا مما يسمى "الشكل المثالي للجزء السفلي والساق"

الفخذ الخارجي: يمكن أن يكون الميل إلى تراكم الدهون في منطقة الفخذ الخارجية وراثيًا. "أكياس السرج" هي تراكبات من الدهون على الفخذين الخارجيين تتجاوز مستوى توزيع الدهون بين الجنسين. مستودع الدهون الموجود في الجزء الخارجي من الفخذين يعطي مظهر الأرداف الكبيرة. مثل منطقة الأرداف، تعد منطقة الفخذ الخارجية واحدة من تلك المناطق المقاومة بشكل خاص لأي نوع من النظام الغذائي أو النشاط البدني.

الفخذ الداخلية: يمكن أن يكون الميل إلى تراكم الدهون في منطقة الفخذ الداخلية وراثيًا. بالإضافة إلى الضعف الجمالي (الأفخاذ السمكية)، فإن تراكم الدهون بشكل قوي يؤدي إلى ضعف وظيفي بسبب فرك الساقين. منطقة الفخذ الداخلية، مثل منطقة الأرداف، هي إحدى المناطق المقاومة بشكل خاص لأي نظام غذائي أو نشاط بدني.

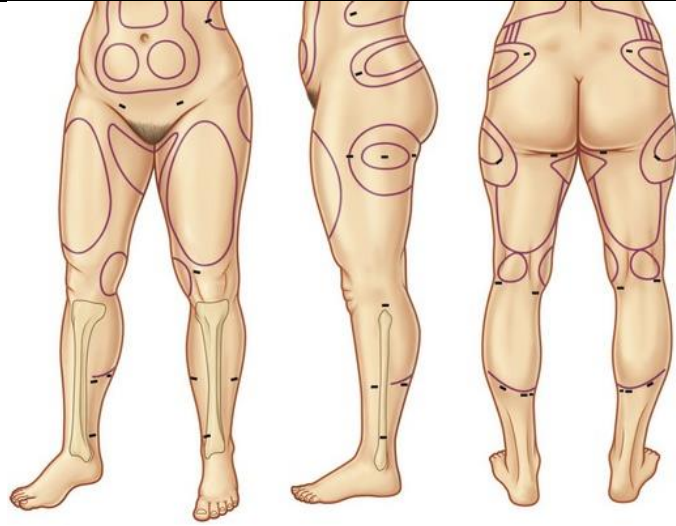
ركبة: يمكن أن يكون الميل إلى تراكم الدهون حول الجزء الداخلي للركبة وراثيًا. بالإضافة إلى الضعف الجمالي (الأفخاذ السمكية)، فإن تراكم الدهون بشكل قوي يؤدي إلى ضعف وظيفي بسبب فرك الساقين. بالإضافة إلى الجزء الداخلي، غالبًا ما تكون هناك رواسب دهنية زائدة فوق وتحت الرضفة. يعد الجزء الداخلي من الركبة، مثل الجزء الداخلي من الفخذ، إحدى المناطق المقاومة بشكل خاص لأي نظام غذائي أو نشاط بدني.

يشعر العديد من المرضى بالإحباط عندما لا يرون أي تغيير تقريبًا في هذه المنطقة بعد تجويع الوزن غير المرغوب فيه. على الرغم من أن بقية منطقة الفخذ غالبًا ما تكون عضلية للغاية وذات شكل جيد، إلا أن "مقايض الحب" هذه تكون واضحة بشكل خاص عند ارتداء الملابس الضيقة والسراويل الضيقة. ولذلك تفضل العديد من النساء ارتداء السراويل أو التنانير الواسعة. تعاني النساء المصابات من هذا الانحراف وغالبًا ما يعانين من تدني احترام الذات.



معلومات المريض تعطي فقط مقدمة عامة لفهم أفضل لجراحات التجميل التجميلية. ولا يمكن أن يحل محل المناقشة الشخصية والمفصلة بين الطبيب والمريض. للإجابة على أسئلتك المتعلقة بوضعك الشخصي والفردى، قم بترتيب موعد استشارة شخصية غير ملزم.

<p>المرضى المناسبين</p>	<p>يمكن إجراء عملية شفط الدهون في منطقة الفخذ والركبة للرجال والنساء الذين:</p> <ul style="list-style-type: none"> • لديك تراكم موضعي للدهون في منطقة الظهر ولا يستجيب لممارسة الرياضة و/أو النظام الغذائي • يتمتع بمرونة كافية للجلد بحيث يمكن تشكيل محيط سطحي موحد بعد إزالة رواسب الدهون. المرضى الذين يعانون من الجلد المترهل وغير المرن بشدة، على سبيل المثال بعد فقدان الوزن بشكل كبير، غالبًا ما يكونون أكثر ملاءمة لعمليات الشد. • لم تخضع لتغيرات متكررة في الوزن • توقع تحسن الشكل وليس فقدان الوزن • مستقرون عقلياً • لديك توقعات واقعية حول نتيجة العلاج : إن • على علم جيد بالنتائج المتوقعة • الالتزام بالعلاج الكافي للقيام بالحماية اللازمة بعد العملية ومتابعة العلاج اللازمة مع الضغط • شفط الدهون ليس بديلاً عن فقدان الوزن وليس وسيلة مناسبة لتصحيح الوزن الزائد الشديد!
<p>استشارة</p>	<p>في الممارسة السريرية، يتم إجراء فحص سريري مفصل أولاً؛</p> <ol style="list-style-type: none"> 1) ما يزعجك 2) ما هي توقعاتك 3) العمليات الجراحية (التجميلية) السابقة 4) الصحة العامة 5) تطوير شكل الجسم ووزن الجسم 6) نمط الحياة (الرياضة) 7) نوعية الجلد 8) الدواء 9) الحساسية <p>تتم مناقشة الوسادات الدهنية ومناطق الجسم المراد تصحيحها ووضع علامات عليها مع المريض تتم مناقشة خيارات العلاج المختلفة مع مزاياها وعيوبها والنتائج والقيود المحتملة للحالة الفردية المطروحة بشكل شامل.</p> <p>في الاستشارة الأولى يجب مناقشة عملية شفط الدهون في منطقة الأرداف بالتفصيل. يمكنك بعد ذلك استخدام هذه المعلومات للتفكير فيها بشكل أكبر واتخاذ القرار.</p> <p>قد تكون الاستشارة الثانية ضرورية في كثير من الأحيان إذا كان المريض لا يزال لديه أسئلة. يجب على المريض أن يطرح هذه الأسئلة - وربما كتابياً أيضاً - وأن يجيب عليها. كلما تم إعلام المريض بشكل أفضل، كان من الممكن التحكم في العلاج بشكل أفضل</p>
<p>المخاطر (موافقة مسبقة)</p>	<p>تعتبر منطقة الفخذ والركبة (الداخلية) منطقة حساسة للغاية لشفط الدهون، حيث أن النهج العدواني المفرط أو عديم الخبرة هنا يمكن أن يؤدي بسرعة إلى خدوش قبيحة أو فخذين وركبتين مسطحتين وترهلتين.</p> <p>مع التقنية المناسبة هناك مضاعفات قليلة. بعد شفط الدهون في منطقة البطن، يمكن أن يحدث نزيف، وفقدان (مؤقت) للإحساس، وتغير لون الجلد، وتراكم سوائل الأنسجة، والتهاب، وتندب، وتشكل نتوءات جلدية. يمكن أن تؤدي مرونة الجلد غير الكافية إلى ترهل الجلد. قد تكون التعديلات الدقيقة ضرورية في بعض الأحيان</p>
<p>تحضير</p>	<p>ليست هناك حاجة لتحضيرات محددة لشفط الدهون. قبل عملية شفط الدهون، يجب التوقف عن تناول جميع الأدوية المثبطة للدورة الدموية، باستثناء الهيبارين</p>
<p>علاج</p>	<p>تتم مناقشة مناطق الجسم المراد تصحيحها مع المريض ووضع علامات عليها - أثناء الوقوف</p>



علاج

يتم إجراء عملية شفط الدهون تحت التخدير الموضعي، إذا رغبت في ذلك، بالإضافة إلى النوم الخفيف. يمكن إجراء العلاج في العيادة الخارجية أو كمريض داخلي لفترة قصيرة (ليلة واحدة). إذا كانت هناك أمراض سابقة أو تم إجراء المزيد من الإجراءات التجميلية خلال نفس التخدير العام، فمن المنطقي قضاء ليلة واحدة في العيادة لضمان المراقبة الطبية في مرحلة ما بعد الجراحة ولتتمكن من إجراء علاج أفضل للألم.

بعد حقن المنطقة المراد شفطها، تتم إزالة الدهون بواسطة قنيتات دقيقة عبر شقوق جلدية نقطية في منطقة الظهر.

يجب الانتباه إلى إزالة الدهون بعناية حتى يمكن تجنب التغيرات غير المرغوب فيها في الشكل على سطح الجلد.

يجب ضمان تصريف الجرح بشكل مناسب بعد عملية شفط الدهون. يتم تطبيق ضمادة عالية الامتصاص. يبدأ العلاج بالضغط أثناء وجوده على طاولة العمليات

اعتمادًا على حجم وموقع رواسب الدهون والمتطلبات الفردية، تستغرق عملية شفط الدهون في منطقة الأرداف ما بين 60 إلى 180 دقيقة.

رعاية ما بعد العملية الجراحية

بعد شفط الدهون، تأكد من تصريف الجرح بشكل مناسب والضغط المناسب.

يعد العلاج بالضغط بعد العملية الجراحية جزءًا لا يتجزأ من العلاج. يتم إجراؤه باستخدام ضمادة ضغط خاصة، وهي مناسبة بالفعل ويتم طلبها قبل الجراحة. يجب ارتداء غطاء الضغط ليلاً لمدة تتراوح بين 6 إلى 12 أسبوعًا بعد عملية شفط الدهون من أجل تشكيل الأرداف بشكل مثالي.

وينبغي ضمان العلاج المناسب للألم. يصف معظم المرضى الألم بأنه ألم شديد في العضلات. قد يكون الجلوس غير مريح لبضعة أيام.

نصف لك مزيلات الاحتقان والمضادات الحيوية لمدة 5 أيام. يتم تشجيع المرضى على شرب الكثير من السوائل. اعتمادًا على كمية الدهون التي تمت إزالتها، يمكن للمرضى العودة إلى المنزل إما في نفس اليوم (شفط صغير إلى متوسط) أو في صباح اليوم التالي (شفط كبير).

يمكن الاستحمام بعد 24 - 48 ساعة، والاستحمام فقط بعد إزالة الخيوط. يستمر عدم القدرة على العمل من 2 إلى 7 أيام.

من المهم إبلاغ المريض باحتمال حدوث تغير في لون الجلد في منطقة الشفط، والذي يستمر لمدة أسبوع تقريبًا. تتم إزالة غرز الجلد بعد 5-7 أيام.

بعد شفاء الجرح تمامًا، يجب على المريض إجراء العناية المكثفة بالبشرة والندبات باستخدام مرهم دهني 3-5 مرات يوميًا.

يمكن للمرضى التجول دون مشاكل ولكن يجب عليهم تجنب النشاط البدني لمدة تتراوح بين 4 إلى 12 أسبوعًا.

قد يكون الجلد فوق المنطقة التي تم شفط الدهون فيها أقل حساسية قليلاً لمدة 1-3 أشهر. تؤدي عملية شفط دهون الفخذين والركبتين إلى تغيير كبير في شكلهما. تأثير التغير في الشكل بعد الشفط لا يظهر إلا بعد زوال التورم (6 - 12 أسبوع). يمكن تقييم النتيجة النهائية بعد نصف عام، طالما أن الجلد سيتقلص

نتائج

من خلال عملية شفط الدهون يمكن شفط الدهون بشكل دائم من الطبقة الدهنية الموجودة تحت الجلد مباشرة. عندما يكون الجلد مرناً بدرجة كافية، ينكمش الجلد المغطى ويتغير شكله، مما يستعيد مظهرًا محددًا وبالتالي يحسن مظهر الأرداف بشكل عام

تؤدي نتيجة العلاج إلى تضيق وتجميل الطرف السفلي بشكل ملحوظ. . الطرف السفلي ذو الشكل الجيد والثابت يعطي مظهرًا أصغر سنًا. بعد عملية شفط الدهون، يشعر المرضى الذين اعتادوا على الشعور بالخجل وإخفاء أجسامهم تحت ملابسهم، بتحسن ملحوظ ويجرؤون على إظهار أنفسهم أمام الجمهور بملابس ضيقة مرة أخرى. يمكن أن يكون للفخذين والركبتين الرشيقتين تأثير إيجابي للغاية على ثقة الشخص بنفسه. وبطبيعة الحال، أصبحت الملابس مناسبة بشكل أفضل مرة أخرى



قبل



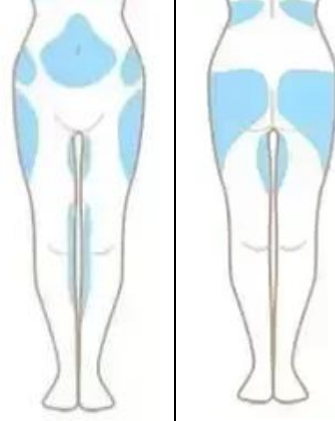
خلال



بعد



قبل



خلال



بعد



قبل



بعد